



دولة فلسطين

هيئة شؤون الأسرى والمحررين

الإدارة العامة لنظم المعلومات

دائرة الاحصاء

تقرير عن الحالات الاعتقالية المسجلة في هيئة شؤون الأسرى

والمحررين والتي تلقت رواتب من الهيئة خلال الفترة

(2021/12/31-2021/7/1)

آذار/مارس، 2022

قائمة المحتويات

الصفحة	الموضوع
5	الفصل الأول: منهجية اعداد التقرير
5	1.1 مقدمة
5	2.1 أهمية التقرير
5	3.1 أهداف التقرير
6	4.1 منهجية إعداد التقرير
7	الفصل الثاني: النتائج
7	1.2 النتائج

الفصل الأول منهجية اعداد التقرير

1.1 مقدمة:

منذ العام 1967 تم تسجيل أكثر من مليون حالة اعتقالية، وتعتبر قضية الأسرى الفلسطينيين ركن أساسي من أركان القضية الفلسطينية، وكانت سنوات انتفاضة الحجارة الفلسطينية التي انطلقت عام 1987، وسنوات انتفاضة الأقصى التي انطلقت عام 2000، من أصعب المراحل التاريخية، التي تعرض الشعب الفلسطيني خلالها لعمليات اعتقال عشوائية طالت الآلاف من أبناء الشعب الفلسطيني، ومن كافة فئاته.

منذ بدء انتفاضة الأقصى في 28 أيلول / سبتمبر 2000، سجلت المؤسسات الرسمية والحقوقية قرابة (170) ألف حالة اعتقال، بينهم نحو (15) ألف طفل تقل أعمارهم عن الثامنة عشر، و(1,700) امرأة، ونحو (70) نائباً ووزيراً سابقاً، فيما أصدرت سلطات الاحتلال قرابة (27) ألف قرار اعتقال إداري، ما بين اعتقال جديد وتجديد اعتقال سابق، وتحتجز حالياً سلطات الاحتلال الأسرى في (24) سجن ومركز توقيف وتحقيق.

يحكم عمل هيئة شؤون الأسرى والمحررين عدة قوانين وأنظمة ولوائح وقرارات، من خلالها تعكف الهيئة على تقديم كل المتطلبات القانونية لمساعدة الأسير، وتوفير الحقوق المالية للأسير وأسرته، وتوفير فرصة التحصيل العلمي للأسير وأبنائه، وتأهيل الأسرى المحررين من خلال عدة رواتب تقدم لهم مثل منحة الافراج والتأمين الصحي والتعليم والتدريب المهني وعلاج الأسنان وذلك ضمن شروط معينة، وتأمين وظائف للأسرى المحررين وفقاً لمعايير تأخذ بعين الاعتبار السنوات التي أمضاها الأسير في السجن وتحصيله العلمي، وذلك من أجل إيجاد فرصة عمل لهم وارشادهم ودمجهم في المجتمع وبناء مؤسسات الدولة.

2.1 أهمية التقرير:

1. التعرف على خصائص الأسرى الذين اعتقلوا خلال هذه الفترة من حيث الجنس، الحالة الاجتماعية، المحافظة، مدة الحكم، العمر.
2. التعرف على خصائص الأسيرات من حيث الحالة الاجتماعية، المحافظة، ومدة الحكم خلال هذه الفترة.
3. التعرف على خصائص الأسرى الإداريين من حيث الحالة الاجتماعية، المحافظة، ومدة الحكم خلال هذه الفترة.
4. توفير تقارير احصائية حول الأسرى والمحررين الذين يتلقون رواتب من الهيئة.

3.1 أهداف التقرير:

1. توفير مؤشرات حول واقع الأسرى خلال هذه الفترة.
2. توفير مؤشرات حول واقع الأسيرات خلال هذه الفترة.
3. توفير مؤشرات حول واقع الأسرى الإداريين خلال هذه الفترة.
4. فحص جودة البيانات المدخلة.
5. فحص ملفات بيانات الأسرى للتأكد من عدم وجود بيانات مفقودة.

4.1 منهجية إعداد التقرير:

- تم الاستناد الى ملف بيانات على هيئة ملف اكسل من قاعدة بيانات الأسرى والمحريين بحيث يتضمن هذا الملف حالات الاعتقال التي تمت خلال الفترة من (2021/7/1-2021/12/31)، يشتمل الملف على المتغيرات الآتية:

1. رقم ونوع الوثيقة (الهوية)
 2. الجنس
 3. العمر
 4. الحالة الاجتماعية
 5. تاريخ الميلاد
 6. تاريخ الاعتقال
 7. تاريخ الافراج
 8. العمر عند الاعتقال
 9. الحكم، أشهر/ سنوات
 10. المحافظة (مكان سكن المعتقل/المحرر)
- تمت دراسة البيانات المدخلة.
 - تم تحديد عدد الاسرى والأسيرات والأسرى الاداريين خلال هذه الفترة.
 - تم استخراج عدد من الجداول حول أهم خصائص الاسرى، والأسيرات، والأسرى الاداريين.

الفصل الثاني
النتائج والتوصيات

1.2 النتائج:

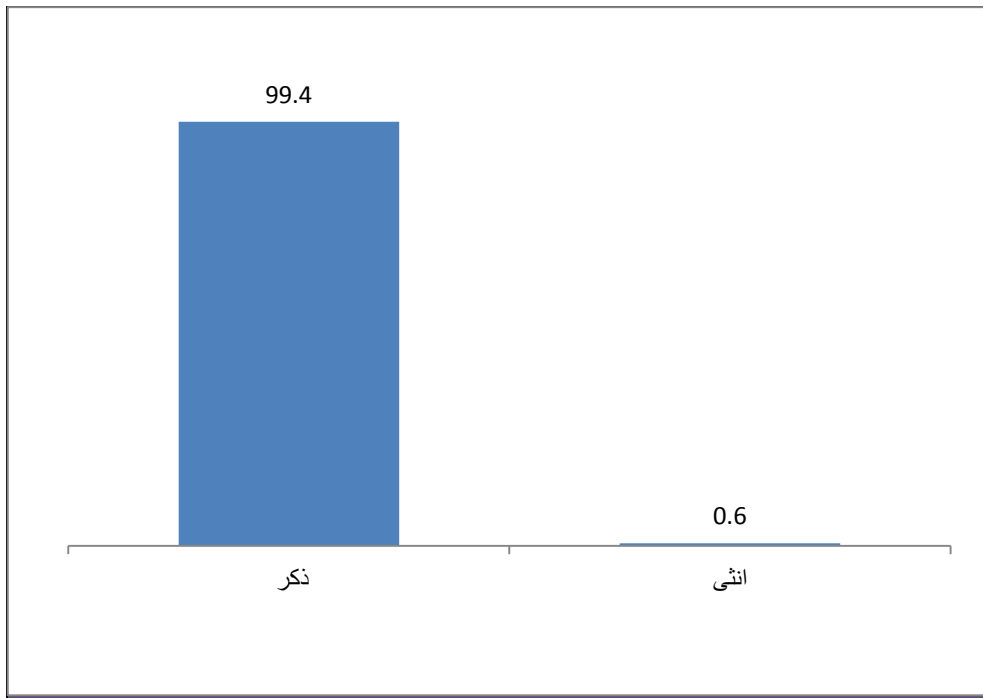
1. الحالات الاعتقالية في الأراضي الفلسطينية والتي تلقت رواتب من الهيئة خلال الفترة من (2021/7/1-2021/12/31):

بلغ عدد الأفراد الذين اعتقلوا خلال هذه الفترة (925)، حيث أشارت البيانات أن نسبة الذكور أعلى بكثير من نسبة الإناث، فقد بلغت النسبة 99.4% للذكور مقارنة مع 0.6% للإناث.

التوزيع النسبي للأفراد في الأراضي الفلسطينية الذين اعتقلوا خلال الفترة من (2021/12/31-2021/7/1) حسب الجنس

النسبة	العدد	الجنس
99.4	919	ذكر
0.6	6	انثى
100.0	925	المجموع

التوزيع النسبي للأفراد في الأراضي الفلسطينية الذين اعتقلوا خلال الفترة من (2021/12/31-2021/7/1) حسب الجنس

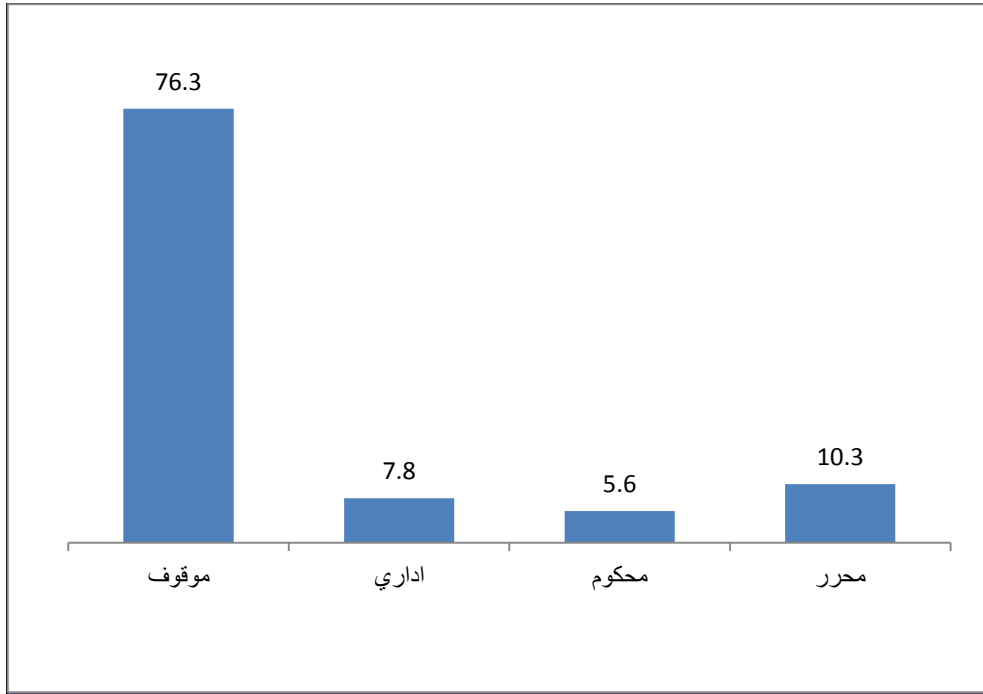


كما أشارت البيانات أن 830 أسير ممن اعتقلوا في هذه الفترة ما زالوا قيد الاعتقال، في حين 95 أسير قد تم الافراج عنهم.

التوزيع النسبي للأفراد في الأراضي الفلسطينية الذين اعتقلوا خلال الفترة من (2021/12/31-2021/7/1) حسب حالة الاعتقال

حالة الاعتقال	العدد	النسبة
موقوف	706	76.3
اداري	72	7.8
محكوم	52	5.6
محرر	95	10.3
المجموع	925	100.0

التوزيع النسبي للأفراد في الأراضي الفلسطينية الذين اعتقلوا خلال الفترة من (2021/12/31-2021/7/1) حسب حالة الاعتقال

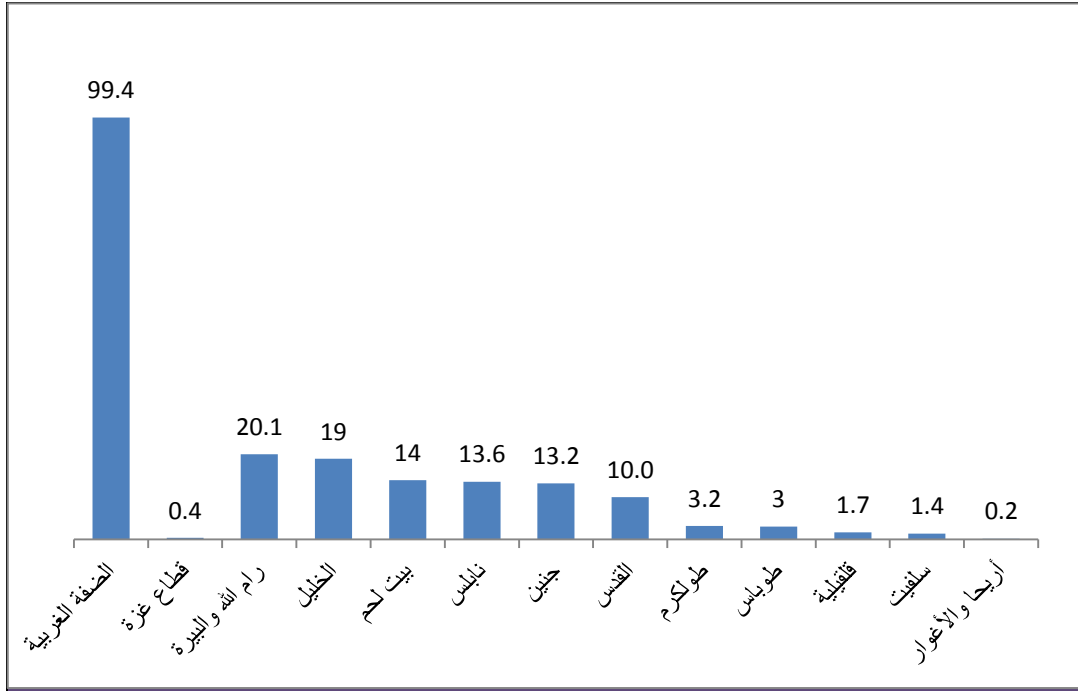


أما عند توزيع الأفراد الذين اعتقلوا خلال هذه الفترة حسب المحافظة، فقد سجلت محافظة رام الله والبيرة أعلى نسبة، حيث بلغ عددهم 186 أسير بنسبة (20.1%). أما في قطاع غزة فقد لوحظ انخفاض الحالات الاعتقالية بسبب الانسحاب الاسرائيلي من القطاع.

التوزيع النسبي للأفراد في الأراضي الفلسطينية الذين اعتقلوا خلال الفترة من (2021/12/31-2021/7/1)
حسب المحافظة والمنطقة

النسبة	العدد	المحافظة/المنطقة
100.0	925	فلسطين
99.4	919	الضفة الغربية
13.2	121	جنين
3.0	28	طوباس
3.2	29	طولكرم
13.6	127	نابلس
1.7	17	قلقيلية
1.4	13	سلفيت
20.1	186	رام الله والبيرة
0.2	2	أريحا والأغوار
10.0	92	القدس
14.0	129	بيت لحم
19.0	175	الخليل
0.4	4	قطاع غزة
0.0	0	شمال غزة
0.4	4	غزة
0.0	0	دير البلح
0.0	0	خانيونس
0.0	0	رفح
0.2	2	الخط الأخضر

التوزيع النسبي للأفراد في الأراضي الفلسطينية الذين اعتقلوا خلال الفترة من (2021/12/31-2021/7/1) حسب المنطقة والمحافظه



التوزيع النسبي للأفراد في الأراضي الفلسطينية الذين اعتقلوا خلال الفترة من (2021/12/31-2021/7/1)
حسب المحافظة والمنطقة وحالة الاعتقال

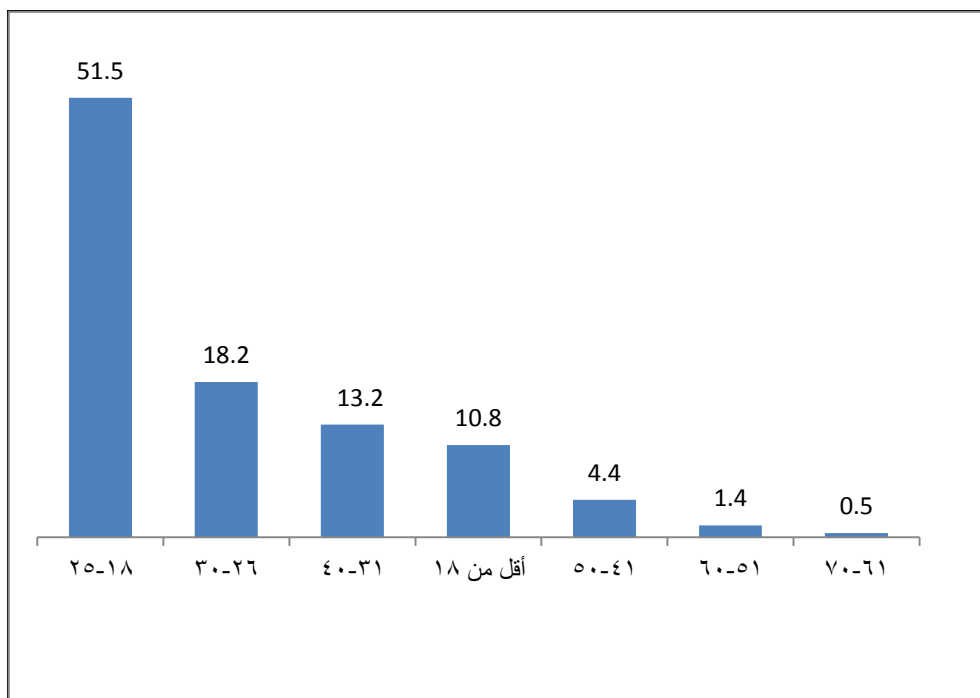
حالة الاعتقال					المحافظة والمنطقة/حالة الاعتقال
المجموع	محرر	محكوم	اداري	موقوف	
925	95	52	72	706	فلسطين
919	95	50	72	702	الضفة الغربية
121	4	3	8	106	جنين
28	6	6	4	12	طوباس
29	2	4	1	22	طولكرم
127	22	11	7	87	نابلس
17	4	1	0	12	قلقيلية
13	0	0	1	12	سلفيت
186	22	4	16	144	رام الله والبيرة
2	0	0	0	2	أريحا والأغوار
92	17	10	4	61	القدس
129	12	7	9	101	بيت لحم
175	6	4	22	143	الخليل
4	0	0	0	4	قطاع غزة
0	0	0	0	0	شمال غزة
4	0	0	0	4	غزة
0	0	0	0	0	دير البلح
0	0	0	0	0	خان يونس
0	0	0	0	0	رفح
2	0	2	0	0	الخط الأخضر

من جهة أخرى، وعند توزيع الأفراد الذين اعتقلوا خلال هذه الفترة حسب العمر تبين أن أعلى نسبة اعتقال هي في الفئة العمرية (18-25) سنة حيث بلغت النسبة 51.5%.

التوزيع النسبي للأفراد في الأراضي الفلسطينية الذين اعتقلوا خلال الفترة من (2021/12/31-2021/7/1) حسب العمر

العمر	العدد	النسبة
أقل من 18 سنة	100	10.8
25-18	476	51.5
30-26	168	18.2
40-31	122	13.2
50-41	41	4.4
60-51	13	1.4
70-61	5	0.5
المجموع	925	100.0

التوزيع النسبي للأفراد في الأراضي الفلسطينية الذين اعتقلوا خلال الفترة من (2021/12/31-2021/7/1) حسب العمر



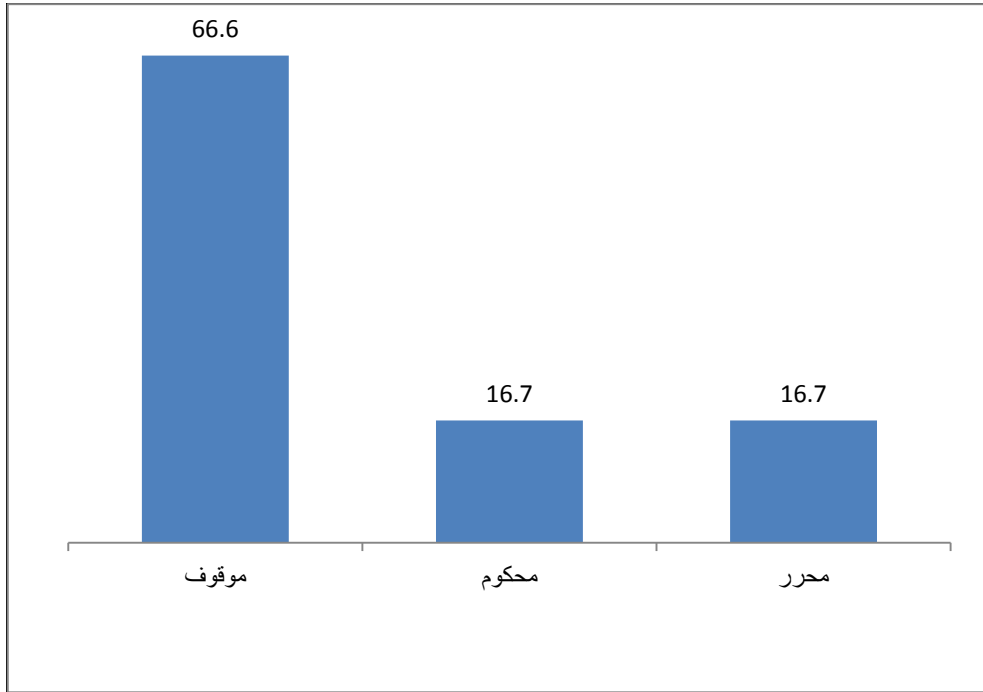
2. الأسيرات اللواتي اعتقلن خلال الفترة (2021/12/31-2021/7/1):

بلغ عدد الاسيرات في الأراضي الفلسطينية اللواتي اعتقلن خلال الفترة (2021/12/31-2021/7/1) (6) أسيرات، حيث أشارت البيانات أن 4 أسيرات موقوفات، في حين أسيرة واحدة قد تم محاكمتها لمدة 6 أشهر، وأسيرة واحدة قد تحررت.

التوزيع النسبي للأسيرات في الأراضي الفلسطينية خلال الفترة (2021/12/31-2021/7/1) حسب حالة الاعتقال

حالة الاعتقال	العدد	النسبة
موقوف	4	66.6
اداري	0	0.0
محكوم	1	16.7
محرر	1	16.7
المجموع	6	100.0

التوزيع النسبي للأسيرات في الأراضي الفلسطينية الذين اعتقلوا خلال الفترة من (2021/12/31-2021/7/1) حسب حالة الاعتقال



من جهة أخرى وعند توزيع الأسيرات حسب الحالة الاجتماعية، تبين أن 3 أسيرات الحالة الاجتماعية لهن عزباء، في حين أشارت البيانات أن أسيرة واحدة متزوجة وأخرى مطلقة.

كما أظهرت البيانات أن الأسيرات اللواتي تم اعتقالهن خلال الفترة (2021/12/31-2021/7/1) هن من محافظات الخليل ورام الله ونابلس والقدس.

التوزيع النسبي للأسيرات في الأراضي الفلسطينية خلال الفترة (2021/12/31-2021/7/1) حسب المحافظة

المحافظة	العدد	النسبة
الخليل	2	33.3
رام الله والبيرة	2	33.3
نابلس	1	16.7
القدس	1	16.7
المجموع	6	100.0

3. الاسرى الاداريون:

بلغ عدد الاسرى الاداريين في الأراضي الفلسطينية الذين تم اعتقالهم خلال الفترة (2021/12/31-2021/7/1) (72) أسير، وعند توزيع الاسرى الاداريين حسب الجنس، تبين أن جميعهم ذكور.

كما أظهرت البيانات أن 16 أسير تم حكمهم اداريا مدة 4 أشهر، بالمقابل 17 أسير تم حكمهم اداريا مدة 6 أشهر.

التوزيع النسبي للأسرى الاداريين في الأراضي الفلسطينية الذين تم اعتقالهم خلال الفترة (2021/12/31-2021/7/1) حسب مدة الحكم بالأشهر

النسبة	العدد	مدة الحكم بالأشهر
2.8	2	2
20.8	15	3
22.2	16	4
16.7	12	5
23.6	17	6
9.7	7	7
1.4	1	8
2.8	2	غير معرف
100.0	72	المجموع

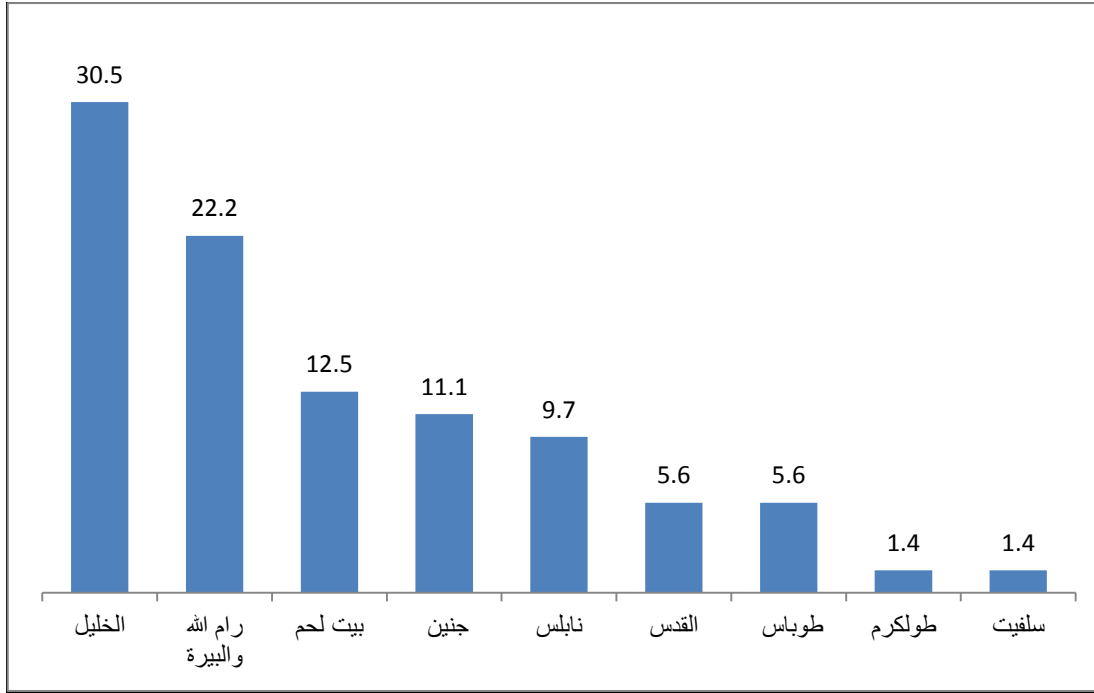
من جهة أخرى وعند توزيع الأسرى الإداريون الذين تم اعتقالهم خلال الفترة (2021/12/31-2021/7/1) حسب الحالة الاجتماعية، تبين أن 41 أسيرا "متزوجا"، و 31 أسيرا "أعزبا".

أما عند توزيع الأسرى الإداريون الذين تم اعتقالهم خلال الفترة (2021/12/31-2021/7/1) حسب المحافظة فقد تبين أن جميعهم من محافظات الضفة الغربية، حيث سجلت محافظة الخليل الأعلى، حيث بلغ العدد 22 أسير بنسبة (30.5%)، في حين لم تسجل أي حالات اعتقال اداري في قطاع غزة.

التوزيع النسبي للأسرى الإداريين في الأراضي الفلسطينية الذين تم اعتقالهم في الضفة الغربية خلال الفترة (2021/12/31-2021/7/1) حسب المحافظة

المحافظة	العدد	النسبة
فلسطين	72	100.0
الضفة الغربية	72	100.0
جنين	8	11.1
طوباس	4	5.6
طولكرم	1	1.4
نابلس	7	9.7
قلقيلية	0	0.0
سلفيت	1	1.4
رام الله والبييرة	16	22.2
أريحا والأغوار	0	0.0
القدس	4	5.6
بيت لحم	9	12.5
الخليل	22	30.5
قطاع غزة	0	0.0

التوزيع النسبي للأسرى الإداريين في الأراضي الفلسطينية الذين تم اعتقالهم في الضفة الغربية خلال الفترة (2021/12/31-2021/7/1) حسب المحافظة



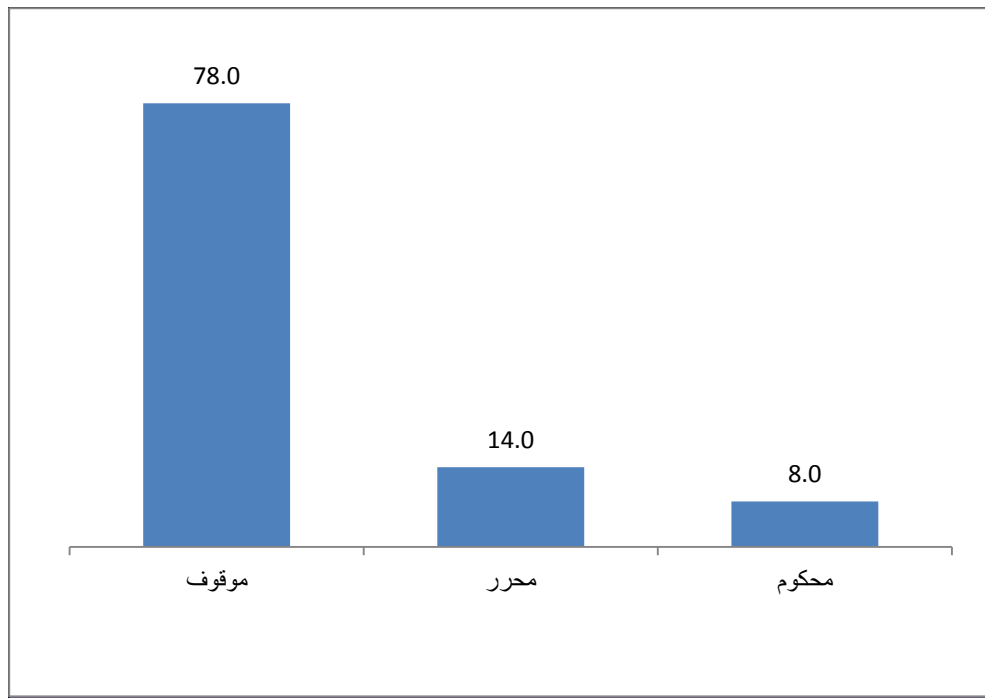
4. الأسرى الأطفال (الذين أعمارهم أقل من 18 سنة)

بلغ عدد الاسرى الأطفال في الأراضي الفلسطينية الذين اعتقلوا خلال الفترة من (2021/12/31-2021/7/1) (100) أسير وكلهم من الذكور، حيث تبين أن 78 أسير ما زالوا قيد الاعتقال، في حين 14 طفل أسير قد تم الافراج عنهم.

التوزيع النسبي للأسرى الأطفال في الأراضي الفلسطينية الذين اعتقلوا خلال الفترة من (2021/12/31-2021/7/1) حسب حالة الاعتقال

حالة الاعتقال	العدد	النسبة (%)
موقوف	78	78.0
محكوم	8	8.0
محرر	14	14.0
المجموع	100	100.0

التوزيع النسبي للأسرى الأطفال في الأراضي الفلسطينية الذين اعتقلوا خلال الفترة من (2021/12/31-2021/7/1) حسب حالة الاعتقال



أما عند توزيع الأسرى الأطفال حسب المحافظة تبين أن جميعهم من الضفة الغربية، حيث سجلت محافظة بيت لحم الأعلى من حيث عدد الأسرى الأطفال خلال هذه الفترة، حيث بلغ العدد 29، بنسبة (29.0%).

التوزيع النسبي للأسرى الأطفال في الأراضي الفلسطينية الذين اعتقلوا خلال الفترة من (2021/12/31-2021/7/1) حسب المحافظة

النسبة	العدد	المحافظة
5.0	5	جنين
2.0	2	طوباس
2.0	2	طولكرم
4.0	4	نابلس
3.0	3	قلقيلية
0.0	0	سلفيت
20.0	20	رام الله والبيرة
0.0	0	أريحا والأغوار
15.0	15	القدس
29.0	29	بيت لحم
20.0	20	الخليل
100.0	100	المجموع

التوزيع النسبي للأسرى الأطفال في الأراضي الفلسطينية الذين اعتقلوا خلال الفترة من (2021/12/31-2021/7/1) حسب المحافظة

